



# INITIATION À L'HERPÉTOFAUNE DE MAYOTTE

2026

---



© PHILADELPHÉ William

William PHILADELPHÉ

Chargé d'études herpétologiques

Responsable du pôle Connaissances et Conservation de l' Herpétofaune

+262 639 00 31 06 - [william.philadelphe@gepomay.fr](mailto:william.philadelphe@gepomay.fr)



# L'HERPÉTOFAUNE à Mayotte

## QU'EST-CE QUE C'EST ?

---

### REPTILES



Caméléons



Scinques



Serpents



Geckos



### AMPHIBIENS



Rainettes



Grenouilles





# VOLET HERPÉTOFAUNE NOCTURNE DE MAYOTTE

LC

Préoccupation  
mineure  
Mayotte - UICN



© PHILADELPHIE William

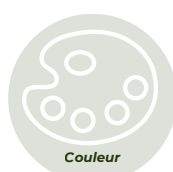
## Le Caméléon de Mayotte *Furcifer polleni*

Endémique de  
Mayotte

Il est le seul caméléon de Mayotte. **Actifs le jour**, ils sont pourtant plus facile à observer la nuit, endormis au bout des branches et sur les feuilles.



De petite taille, les adultes font **entre 6 et 10 centimètres** (sans la queue).



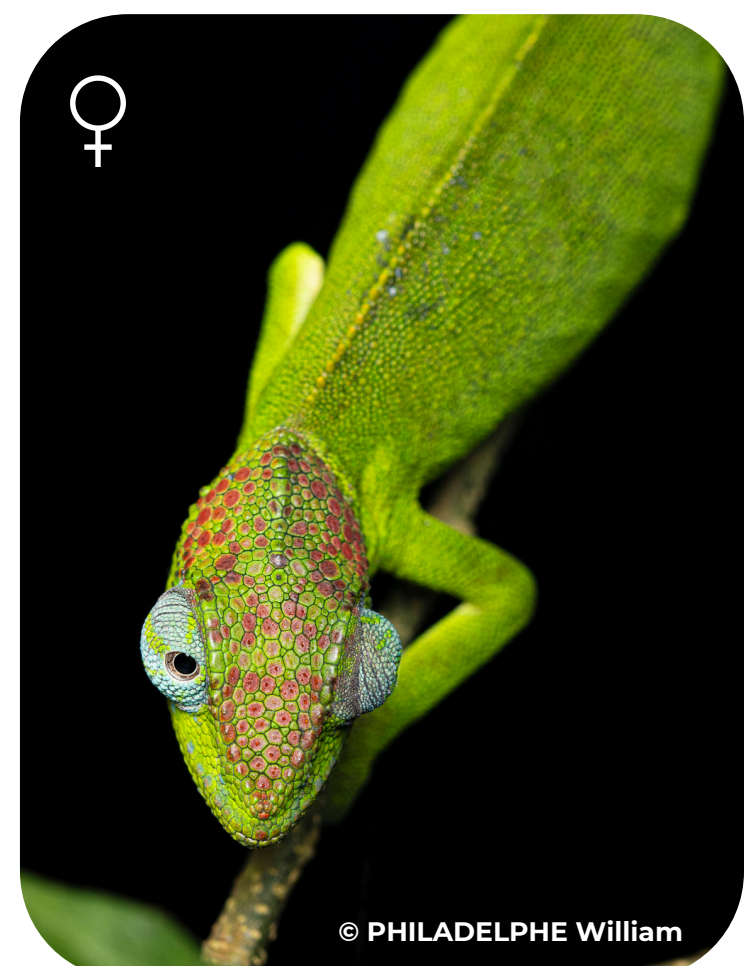
Du **vert au brun**, mais un même individu peut passer du clair au sombre en fonction de la lumière ou de son stress. Certains individus plus orange ou jaune sont aussi parfois observés.

*Les nouveaux-nés et juvéniles ont  
tendances à être gris pâle !*



**La différence entre mâle et femelle est marquée.**

- Mâle : Atteignent de plus grandes tailles avec un corps plus élancé, "casque" de la tête plus développé, épaisseur à la base de la queue et queue plus longue.
- Femelle : Corps plus rond, "casque" de la tête plus petit avec souvent des points rouges, queue fine et courte.





**NT**  
Quasi  
menacée  
Mayotte - UICN



© PHILADELPHIE William

## Le serpent des cocotiers de Mayotte

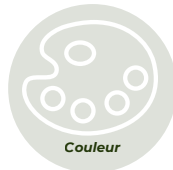
*Lycodryas maculatus ssp. comorensis*

Endémique de  
Mayotte (ssp)

Serpent arboricole au corps très fin, à la tête plus large que le cou et aux yeux de chat. Actif la nuit, il s'observe se déplaçant tranquillement dans les arbres et les buissons. De nature calme et douce, cette espèce est **complètement inoffensive** pour l'Homme.



Relativement petit, il ne dépasse qu'exceptionnellement **1 mètre**.



Peut être **gris** ou entièrement **orange**.



**La différence entre mâle et femelle est marquée.**

- Mâle : Gris avec une ligne ventrale.
- Femelle : Jaune à orange.



© PHILADELPHIE William

**NA**  
Non  
applicable  
Mayotte - UICN



© PHILADELPHIE William

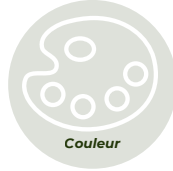
## Le serpent aveugle - Typhlops brahme

*Indotyphlops braminus*

Serpent aux allures de ver de terre. Fouisseur, il vit dans le sol, sous les souches ou les rochers. Plus actif la nuit où on peut parfois le voir se déplacer en surface. Comme tous les serpents présents à Mayotte, il est **parfaitement inoffensif** pour l'Homme.



Très petit, il atteint, au maximum, **18 centimètres**.



Brun-rose à noir.



La différence entre mâle et femelle n'est pas marquée.



© PHILADELPHIE William

Une nouvelle espèce endémique de serpent aveugle a récemment été découverte à Mayotte !



**VU**

Vulnérable  
Mayotte - UICN



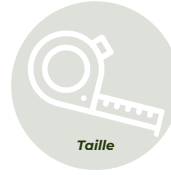
© PHILADELPHIE William

## Le gecko terrestre de Mayotte

*Paroedura stellata*

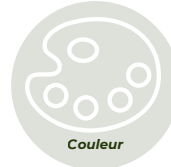
Endémique de  
Mayotte

Gecko aux allures de petit crocodile, se tenant bien dressé sur ses pattes. Il s'observe souvent **au sol** ou sur les rochers, la nuit, se déplaçant par petits bonds.



Taille

Environ **7 centimètres**, sans la queue, à l'âge adulte.



Couleur

Mélange de **bruns**. Certains individus dit "stellé" sont parcourus de **tâches blanches**.



Dimorphisme  
sexuel

**La différence entre mâle et femelle est marquée.**

- Mâle : Poche sous la queue, à sa base.
- Femelle : Absence de poche.



© PHILADELPHIE William

Superbe individu stellé.

**VU**

Vulnérable  
Mayotte - UICN



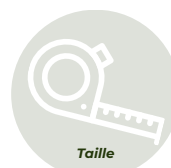
© PHILADELPHIE William

## Le gecko safari

*Ebenavia safari*

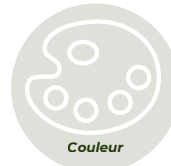
Indigène à  
Mayotte

Fin gecko au corps allongé. De nuit, il se déplace **lentement** sur les buissons et les arbustes, le plus souvent observé sur leur feuilles.



Taille

Le plus petit gecko de Mayotte, atteint à peine **4 centimètre** à l'âge adulte, sans la queue.



Couleur

**Marron** avec un dos plus sombre. Queue à coloration variable.



Dimorphisme  
sexuel

La différence entre mâle et femelle n'est pas marquée.

*Les oeufs (2) sont visibles par transparence chez cette femelle !*



© PHILADELPHIE William



**LC**

Préoccupation mineure  
Mayotte - UICN



© PHILADELPHIE William

## Le gecko à écailles de Humblot

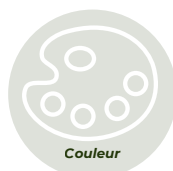
*Geckolepis humbloti*

Endémique des Comores

Gecko trapu recouvert d'**écailles semblables à celles d'un poisson**. En cas de grand stress, il est capable de les laisser tomber, en plus de sa queue. S'observe de nuit, sur les arbres. Il apprécie se cacher dans les troncs et les écorces.



Environ **6.5 centimètres**, sans la queue, à l'âge adulte. Jusqu'à 12 centimètres avec la queue.



Les adultes sont **gris avec des reflets** colorés. Les jeunes sont parcourus de lignes noires.



La différence entre mâle et femelle n'est pas marquée.



© PHILADELPHIE William

Jeune subadulte.

**NA**

Non applicable  
Mayotte - UICN



© PHILADELPHIE William

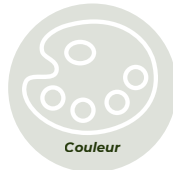
## Les hémidactyles

*Hemidactylus sp.*

Les hémidactyles sont des geckos nocturnes non-natifs de Mayotte. Trois espèces sont présentes sur l'île, elles peuvent être difficiles à différencier.



**Entre 6.5 et 8.5 cm**, sans la queue. Certaines espèces sont plus grandes que d'autres à l'âge adulte.



**Variable.** Brun, beige, gris voir blanc.



La différence entre mâle et femelle n'est pas marquée.

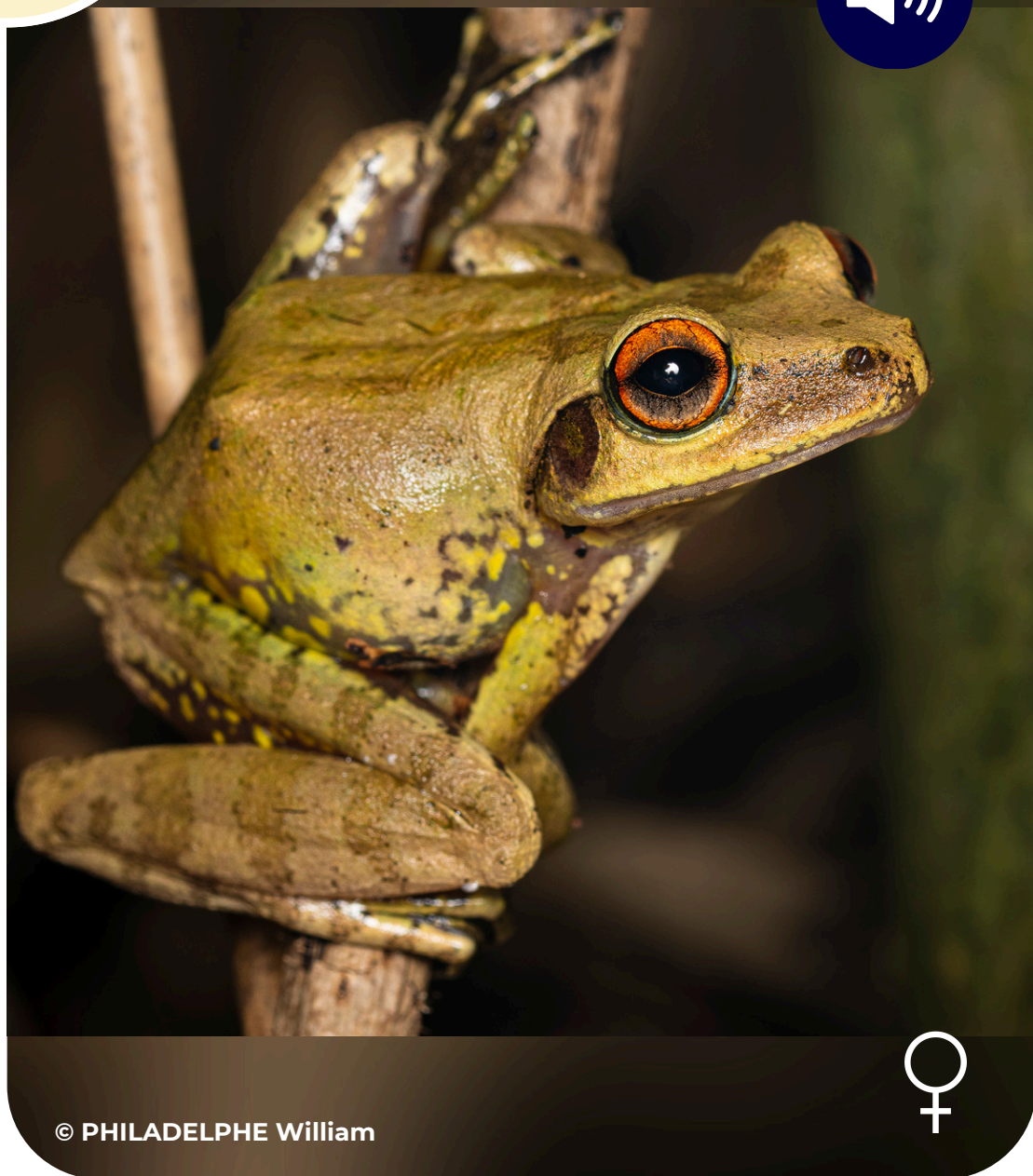
*Hémidactyle à tête plate (Hemidactylus platycephalus), parfaitement camouflé. C'est le plus grand gecko à Mayotte.*



© PHILADELPHIE William

L'hémidactyle des maisons (*Hemidactylus frenatus*), connu pour ses vocalises (cris) de nuit.

**NT**  
Quasi  
menacée  
Mayotte - UICN



© PHILADELPHIE William

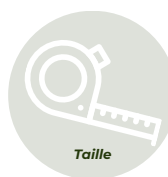


## La Mantelle marine - rainette nautique

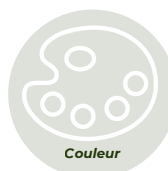
*Boophis nauticus*

Endémique de  
Mayotte

Amphibiens **arboricole**, capable de grimper haut dans les arbres à l'aide de ses doigts ventouses. Ses très **grands yeux** tournent au rouge chez l'adulte. Son chant se compose d'environ 6 impulsions, similaires à un **ricanement** !



Les adultes sont de taille variable, allant de **3.5 à 5.6 centimètres**.



Globalement **brune à grise**, avec des marques **jaunes**.  
Les yeux sont **rouges**, chez l'adulte.



La différence entre mâle et femelle est **peu marquée**.

- Mâle : Dos plus granuleux.
- Femelle : Atteignent de plus grandes tailles.



© PHILADELPHIE William

Jeune récemment sorti de l'eau.

**NT**  
Quasi  
menacée  
Mayotte - UICN



© PHILADELPHIE William

## La Mantelle/grenouille transmarine

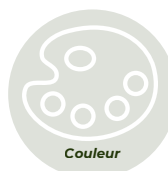
*Blommersia transmarina*

Endémique de  
Mayotte

Amphibien **semi-arboricole**, elle grimpe les buissons et **ponds ses oeufs sur les feuilles**. Après éclosion, les têtards tombent dans le points d'eau situé sous le support de ponte. Son chant se compose d'1 à 30 "clic", **très sonores**.



**Entre 2.5 et 3.5 cm**, à l'âge adulte.

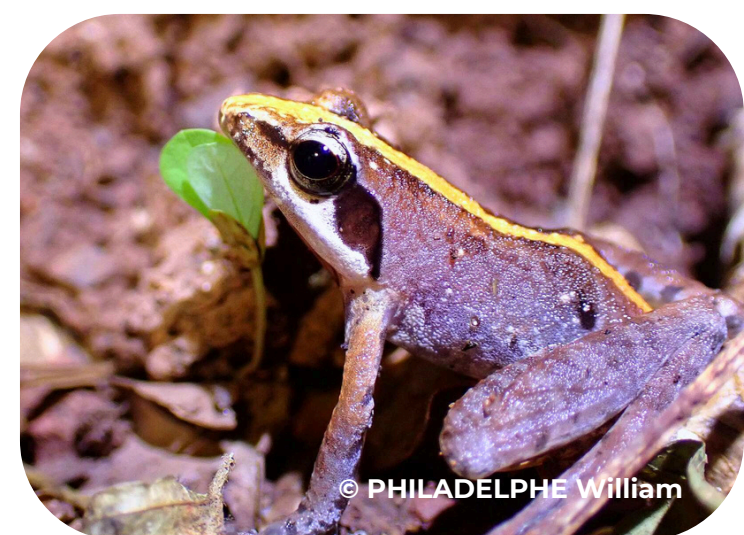


Globalement **brune**, certains individus sont marqués d'une **bande jaune** sur le dos. Les yeux sont **argentés**, chez l'adulte.



La différence entre mâle et femelle est **peu visible**.

- Mâle : Gorge plus blanche, glandes sous les cuisses.
- Femelle : Absence de glandes sous les cuisses.



© PHILADELPHIE William

Individu à ligne dorsale jaune.

Une nouvelle espèce endémique de grenouille (*Blommersia*) a récemment été découverte à Mayotte !



## Rechercher les espèces de nuit

**Trois "étages"** principaux sont à surveiller :

- Les arbres et arbustes à hauteur des yeux et au dessus.

Les cibles principales sont les Caméléons, les Serpents des cocotiers et les Geckos à écailles.

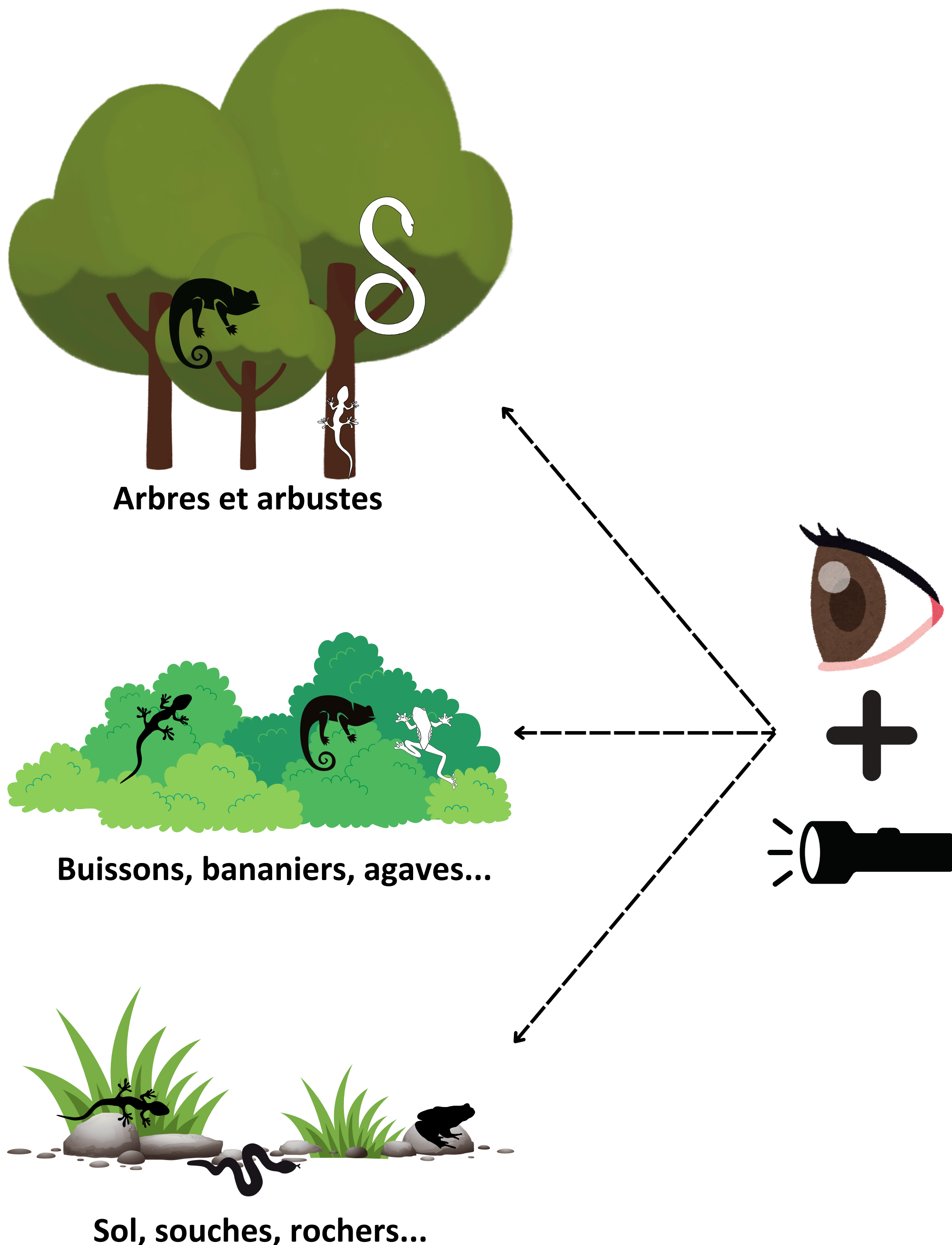
- Les buissons et plantes basses.

Les cibles principales sont encore les Caméléons, mais aussi les Geckos safari et les Mantelles marines.

- Le sol avec ses rochers et ses souches.

Ici les cibles sont les Geckos terrestres, les Mantelles transmarine ou encore les Serpents aveugles.

**Matériel :** Une lampe (torche ou frontale), de bons yeux et de la patience.



Tous les reptiles et amphibiens natifs de Mayotte sont protégés. Il est interdit de les perturber, eux ou leur habitat, et bien sûr de les blesser ou de les tuer.



# VOLET HERPÉTOFAUNE **DIURNE** DE MAYOTTE





**LC**

Préoccupation mineure  
Mayotte - UICN



© PHILADELPHIE William

## Le scinque des comores

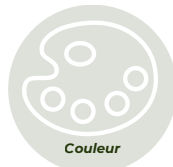
*Trachylepis comorensis*

Endémique  
des Comores

Lézard au corps trapu, **très commun** à Mayotte. Il aime se prélasser au soleil en journée. Bon grimpeur, avec ses griffes, il se met souvent en hauteur pour dormir la nuit.



Grand, les individus adultes atteignent les **10 centimètres** et peuvent dépasser les 20 centimètres avec la queue.



Dos terne, dans les **gris ou brun**. Souvent avec des **points blancs**.



La différence entre mâle et femelle n'est pas marquée.



© PHILADELPHIE William

Individu endormi en hauteur.

**VU**

Vulnérable  
Mayotte - UICN



© PHILADELPHIE William

## Le scinque maritime de Mayotte

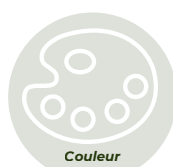
*Cryptoblepharus boutonii ssp. mayottensis*

Endémique de  
Mayotte (ssp)

Lézard brillant aux reflets métallisés. Il vit le long des **côtes rocheuses** de Mayotte. Actif en journée, il se déplace au rythme des marées, chassant les insectes.



Petit, à peine **4 centimètres** sans la queue.



**Noir brillant. Quatre bandes blanches** vont du museau à la queue (unique au scinque maritime de Mayotte !).



La différence entre mâle et femelle n'est pas marquée.



© PHILADELPHIE William



## Reconnaissance à vue des espèces de jour : **Scinques**

**LC**

Préoccupation mineure  
Mayotte - UICN



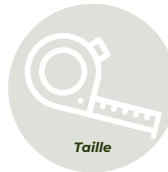
© BATT Youn

### **Le scinque fouisseur des Comores**

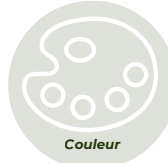
*Flexiseps johannae*

Endémique  
des Comores

Lézard au corps allongé et aux très petites pattes. Il **creuse** dans le sol et le bois mort, s'enfuit en serpentant rapidement s'il est découvert. Plutôt actif le jour, il peut cependant aussi être trouvé en fouillant la nuit.



Il peut devenir assez grand, jusqu'à **10 centimètres** sans la queue, 17 centimètres avec.



**Marron**, parfois avec des reflets bleutés.



La différence entre mâle et femelle n'est pas marquée.



© PHILADELPHIE William

## Reconnaissance à vue des espèces de jour : **Geckos**

**NT**

Quasi menacée  
Mayotte - UICN



© PHILADELPHIE William

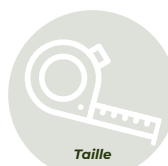


### **Gecko diurne à ligne dorsale**

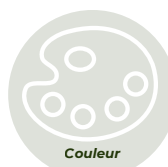
*Phelsuma robertmertensi*

Endémique de  
Mayotte

Gecko actif le jour, affectionnant particulièrement les troncs et branches bien exposés au **soleil**. Il apprécie aussi les perches hautes.



Environ **4.8 centimètres** à l'âge adulte, jusqu'à 10 centimètres avec la queue.



Dos **vert** relativement foncé, flancs ternes. Une **ligne rouge** plus ou moins continue lui parcourt le dos.



La différence entre mâle et femelle est **parfois marquée**.

- Mâle : Peuvent être vert vif à bleuté.
- Femelle : Développent des "poches calciques", en boule, de chaque côté du cou.



© PHILADELPHIE William

Individu bleuté avec une large bande dorsale sombre.



**VU**

Vulnérable  
Mayotte - UICN



© PHILADELPHIE William

## Le gecko diurne à bandes noires

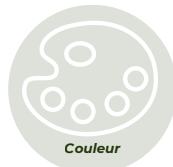
*Phelsuma nigristriata*

Endémique de  
Mayotte

Gecko actif le jour. Il s'observe particulièrement bien sur les **bambous**, les **pandanus** ou encore les bananiers.



Un peu plus petit que les autres geckos diurnes endémique. Environ **4.6 centimètres** à l'âge adulte, jusqu'à 10 centimètres avec la queue.



**Vert vif** avec des **points rouges** sur le dos. **Trois traits noirs** sont présents sur la nuques et une **bande noire** sépare le dos du ventre.



La différence entre mâle et femelle est **parfois marquée**.

- Mâle : Peuvent être de couleur légèrement plus vive.
- Femelle : Développent des "poches calciques", en boule, de chaque côté du cou.



© PHILADELPHIE William

Ponte typique des *Phelsuma*.  
Les oeufs sont délicatement posés.

**NT**

Quasi  
menacée  
Mayotte - UICN



© PHILADELPHIE William

## Le gecko diurne de Pasteur

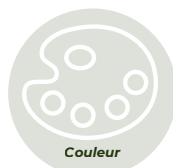
*Phelsuma pasteuri*

Endémique de  
Mayotte

Gecko actif le jour, affectionnant particulièrement les troncs et branches. Il apprécie aussi les perches hautes. De nuit, on peut parfois le voir **endormi le long d'une feuille**. Plutôt présent en forêt.



Un peu plus grand que les autres geckos diurnes endémique. Environ **5 centimètres** à l'âge adulte, jusqu'à 10 centimètres avec la queue.



**Vert brillant** avec de nombreux **points rouges** sur le dos. Plus ou moins **bleu** sur la nuque et la queue.



La différence entre mâle et femelle est **parfois marquée**.

- Mâle : Peuvent être de couleur plus vive.
- Femelle : Développent des "poches calciques", en boule, de chaque côté du cou.



© PHILADELPHIE William

Femelle avec d'importantes poches,  
endormie sur une feuille.



**NA**  
Non applicable  
Mayotte - UICN



© PHILADELPHIE William

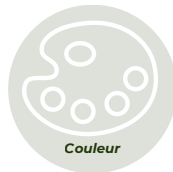
## **Le gecko diurne à poussières d'or**

*Phelsuma laticauda*

Gecko actif le jour. **Très fréquent** à Mayotte, il s'observe même de nuit dans les habitations éclairées.



Environ **6 centimètres** à l'âge adulte, jusqu'à 14 centimètres avec la queue.



**Vert** avec trois **taches rouges** en forme de goutte sur le bas du dos. Plus ou moins **jaune** sur la nuque et la queue.



La différence entre mâle et femelle est **parfois marquée**.

- Femelle : Développent des "poches calciques", en boule, de chaque côté du cou.



© PHILADELPHIE William

Femelle avec d'importantes poches.

**NA**  
Non applicable  
Mayotte - UICN



© PHILADELPHIE William

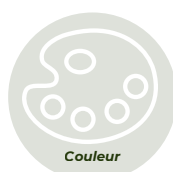
## **Le gecko diurne sombre**

*Phelsuma dubia*

Gecko actif le jour. Rarement observé, il apprécie les **perches hautes**.



Le plus gecko diurne présent à Mayotte. Environ **7 centimètres** à l'âge adulte, jusqu'à 15 centimètres avec la queue.



**Vert sombre** ou **brun**. Présence de **turquoise occasionnelle**, notamment sur les queues de repousse. **Taches rouges** souvent présentes.



La différence entre mâle et femelle est **parfois marquée**.

- Femelle : Développent des "poches calciques", en boule, de chaque côté du cou.



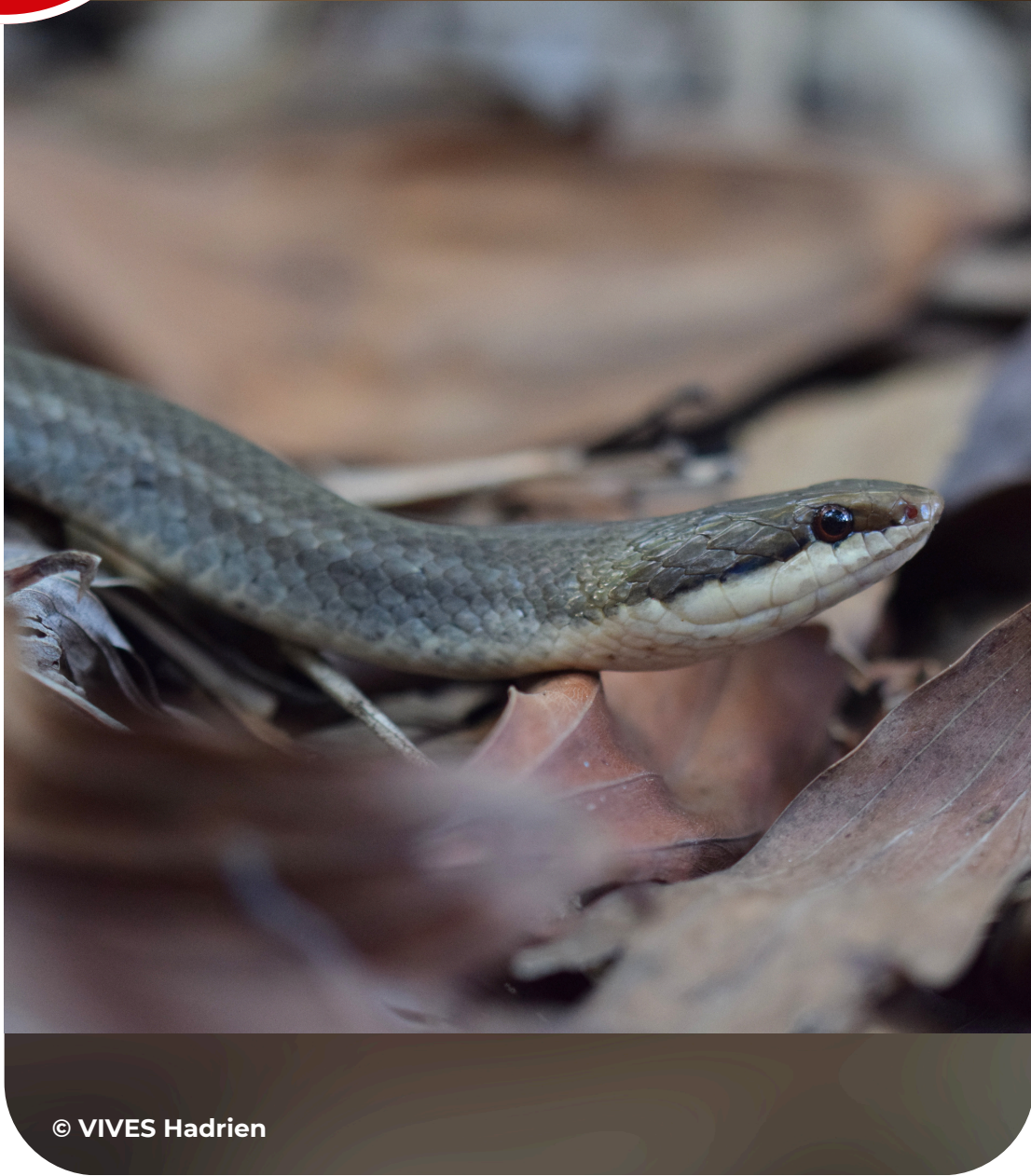
© PHILADELPHIE William

Jeune bien coloré.



**CR**

En danger  
Critique  
Mayotte - UICN



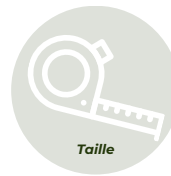
© VIVES Hadrien

## La couleuvre de Mayotte

*Liophidium mayottensis*

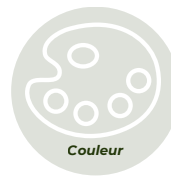
Endémique de  
Mayotte

Active le jour. Elle évolue au sol, dans la litière, et aime se prélasser au soleil. De tempérament calme, elle choisit toujours la fuite si elle se sent menacée. Cette espèce est **parfaitement inoffensive** pour l'Homme. C'est aussi le reptile endémique le plus **rare et menacé** de Mayotte.



Taille

La longueur totale d'un adulte peut dépasser les **1 mètre et 10 centimètres** ! C'est le **plus grand reptile** de Mayotte.



Couleur

**Grise à brune**. Ventre blanc ou beige, **moucheté**.



Dimorphisme  
sexuel

La différence entre mâle et femelle est peu marquée.



© VIVES Hadrien

Détail de la tête d'un individu adulte.  
La tête n'est pas très distincte du cou !



## Rechercher les espèces de jour

**Trois "étages"** principaux sont à surveiller :

- Les arbres et arbustes à hauteur des yeux et au-dessus.

Les cibles principales sont les phelsumes, ou geckos diurnes, surtout des espèces pasteur, à ligne dorsale et sombre.

- Les buissons et plantes basses.

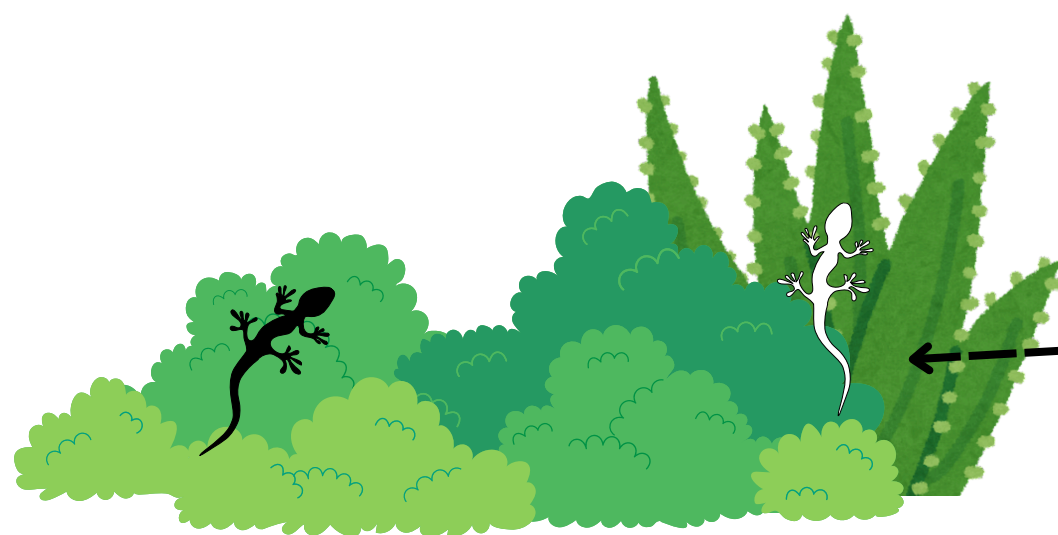
Les cibles principales sont encore les phelsumes, principalement à bandes noires et à poussière d'or mais aussi pasteur et à ligne dorsale.

- Le sol avec ses rochers et ses souches.

Ici les cibles sont les scinques et la couleuvre de Mayotte. Le scinque maritime se cherche sur les rochers du littoral.



**Arbres et arbustes**



**Buissons, bananiers, agaves...**



**Sol, souches, rochers...**



**Tous les reptiles et amphibiens natifs de Mayotte sont protégés. Il est interdit de les perturber, eux ou leur habitat, et bien sûr de les blesser ou de les tuer.**

